

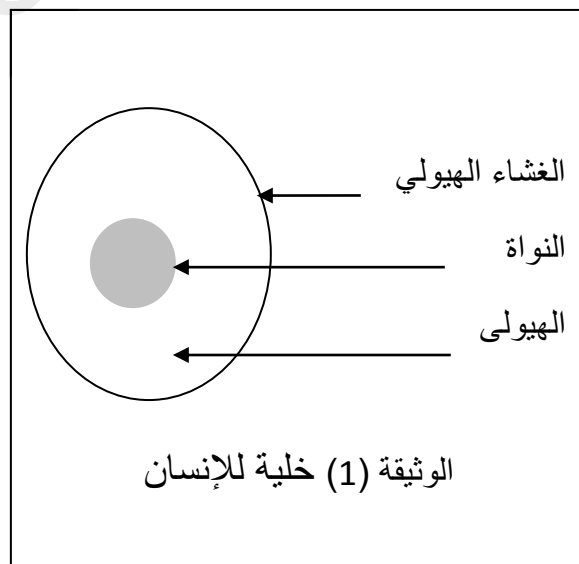
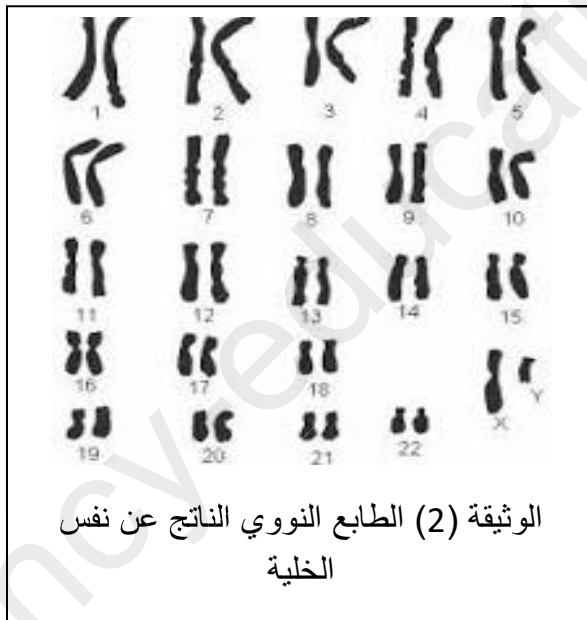
## الجزء الأول : 12 نقطة

## التمرين الأول : 6 نقاط

بهدف معرفة دور السكريات في العضوية ومقر استهلاكها وضعنا محلول سكري به خميرة الخبز (فطر وحيد الخلية) في حوالة مغلقة ينطلق منها أنبوب توصيل ينتهي إلى حوض به رائق الكلس النتائج المحصل عليها في الوسط الهوائي ثم في الوسط اللاهوائي موضحة في الجدول

في الوسط اللاهوائي لمدة ( 3 أشهر )	في الوسط الهوائي لمدة (9 أيام)	
3000ml	3000 ml	كمية المحلول السكري
150 g	150 g	كمية السكر الابتدائية
45 g	150 g	كمية السكر المستهلكة
0.2 g	1.9g	كمية الخميرة الناتجة
موجود	00	الكحول الناتج
نعم	نعم	تعكر رائق الكلس

- 1- سم الظاهرة الحادثة في كل وسط
  - 2- قدم تفسيراً لاختلاف كمية الخميرة الناتجة في الوسطين مدعماً اجابتك بمعادلات كيميائية
  - 3- استنتج دور السكريات في العضوية ومقر استهلاكها.
- التمرين الثاني 6 ن :
- تمثل الوثيقة (1) خلية للإنسان أما الوثيقة (2) فهي الطابع النووي الناتج عن نفس الخلية.



- 1- اشرح خطوات الحصول على الطابع النووي انطلاقاً من الخلية.
- 2- عرف الصبغيات ثم اذكر دورها.
- 3- ما نوع هذه الخلية، علل؟
- 4- ما جنس الشخص، علل.

أقلب الصفحة

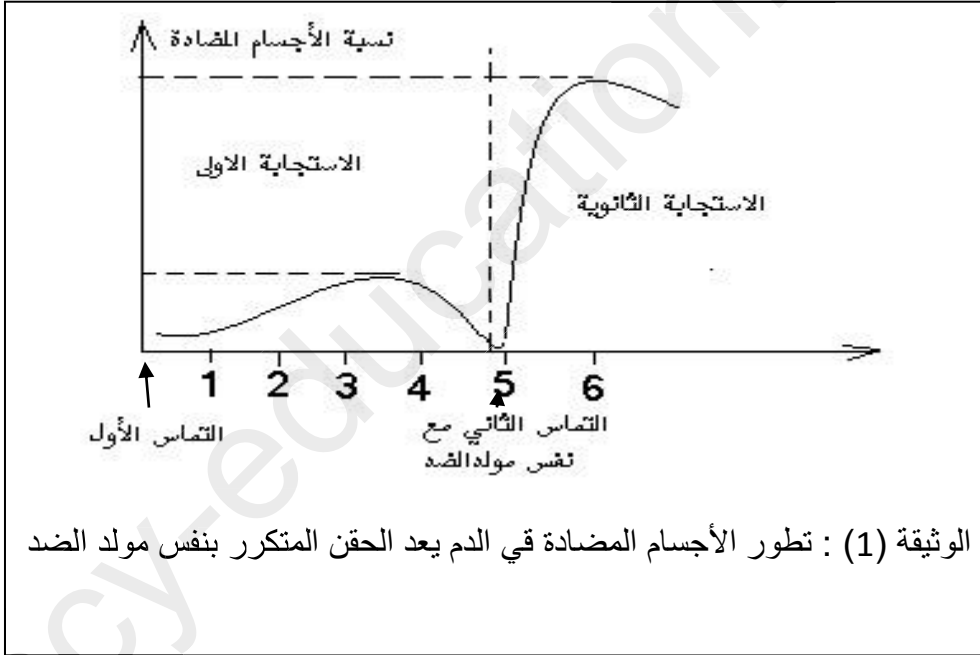
## الجزء الثاني: 8 نقاط

سجلت مصالح الصحة العمومية في الجزائر منذ نهاية شهر مارس وفاة 10 أشخاص معظمهم من الأطفال بعد إصابتهم بداء الحصبة "البوحمرون". حالات الوفيات وقعت في مدينتي الوادي وورقلة وأحصت نفس المصلحة حوالي 1263 حالة إصابة بهذا الفيروس في المدينتين.

وذكرت الوزارة أنها باشرت "حملة تلقيح عاجلة" شملت 43 ألف طفل تتراوح أعمارهم ما بين 6 و14 سنة بولاية ورقلة، و39 ألفاً بولاية الوادي.

وأرجع مدير الوقاية بوزارة الصحة الجزائرية جمال فوراري، في تصريحات لوكالة الأنباء الجزائرية أسباب تفشي المرض في الولايتين الجنوبيتين إلى عزوف (رفض) السكان عن تلقيح أبنائهم خلال حملتي التلقيح اللتين باشرتهما الوزارة في شهري مارس/آذار 2017، ويناير/كانون الثاني 2018.

**السند1: الحصبة أو ( بوحمرون )** هو مرض فيروسي حاد ومعددي يصيب الأطفال، ويسبب لهم بعض المضاعفات التي تكون خطيرة في بعض الأحيان. ويعتبر مرض الحصبة من أكثر الأمراض انتشاراً في سن الطفولة بصفه خاصة، ولكنه قد يصيب الكبار أيضاً. ومن أعراضه ارتفاع في درجة الحرارة مصحوب برشح وسعال ، يتبعه طفح على جميع أجزاء الجسم.تعتبر الحصبة من الأمراض الفيروسية شديدة العدوى وينتقل من شخص لآخر عن طريق العطاس والسعال والتماس المباشر مع الشخص المريض.



1. حدد سببين رئيسيين لانتشار مرض الحصبة بالجنوب الجزائري؟
2. أ- ما الحل العلاجي والفوري لشخص مصاب بمرض الحصبة. مع التبرير  
ب- ما الحل الوقائي لشخص سليم يعيش في نفس المنطقة . مع التبرير

بالتوفيق والنجاح