

الجمهورية الجزائرية الديمقراطية الشعبية

السنة الدراسية: 2017/2016

متقن زغداني بلقاسم

المستوى: 3 تسيير واقتصاد

أم البواقي

المدة: 4 ساعات

الأستاذة: سايجي أحلام

التصحيح النموذجي للاختبار التجريبي في مادة التسيير المحاسبي والمالي
الموضوع الأول:

الجزء الأول: (06نقاط): أعمال نهاية السنة:

تسجيل قيود التسوية الضرورية لمؤسسة التفاوض بتاريخ: 2016/12/31:

175000	175000	2016/12/31 مخصصات للاهتلاكات والمؤونات وخسائر القيمة - أصول غير جارية المؤونات الأخرى للأعباء معابنة المؤونة	158	(1) 683
5400 7600	13000	2016/12/31 المخصصات للاهتلاكات والمؤونات و خسائر القيمة - أصول غير جارية اهتلاك المنشآت التقنية خسائر القيمة عن المنشآت التقنية تسجيل اهتلاك وخسارة القيمة عن المنشآت التقنية	2815 2915	(2) 681
480000	480000	2016/12/31 المخصصات للاهتلاكات والمؤونات و خسائر القيمة - أصول غير جارية اهتلاك معدات مكتب تسجيل قسط الاهتلاك المكمل لسنة التنازل	2818	(3) 681
3300000	840000 2160000 300000	2016/12/31 البنوك الحسابات الجارية اهتلاك معدات مكتب نواقص القيمة عن خروج الأصول المثبتة غير المالية معدات مكتب تسجيل عملية التنازل عن معدات مكتب مع ناقص قيمة	213	512 2818 652
392000	392000	2016/12/31 خسائر القيمة عن مخزونات البضائع مخزونات البضائع ترصيد خسارة القيمة عن البضاعة المباعة	30	(4) 390

		$392000 = PRTV = \frac{1960000 * 2584000}{10960000 + 1960000}$		
188000	188000	2016/12/31 التموينات التي في الخارج التموينات الأخرى المخزنة تسوية حساب المشتريات	382	(5) 372
16000	16000	2016/12/31 المخصصات للاهتلاكات والمؤونات و خسائر القيمة-أ جارية خسائر القيمة عن التموينات الأخرى معاينة خسارة القيمة	392	685
150000	15000	2016/12/31 خسائر القيمة عن المساهمات وحسابات دائنة مرتبطة بمساهمات استرجاعات مالية عن خسائر القيمة والمؤونات تخفيض خسارة القيمة عن سندات المساهمة	786	(6) 296
234000	234000	2016/12/31 الزبائن الزبائن المشكوك فيهم تحويل الزبون سمير إلى زبون عادي	416	(7) 411
100000	100000	2016/12/31 خسائر القيمة عن حسابات الزبائن استرجاعات الاستغلال عن خسائر القيمة والمؤونات-أ جارية إلغاء خسارة القيمة عن حساب الزبون سمير	785	491
318240	272000 64240	2016/12/31 خسائر عن الحسابات الدائنة غير قابلة للتحصيل الرسم على القيمة المضافة المحصل الزبائن(أنور) ترصيد حسابات الزبون أنور الذي غادر البلاد	411	654 4457
374000 76000	450000	2016/12/31 البنوك الحسابات الجارية الزبائن(شريف) المنتجات المالية الأخرى تسوية حساب البنك	411 768	(8) 512
48000	48000	2016/12/31 خدمات مصرفية وما شابهها البنوك الحسابات الجارية تسوية حساب البنك	512	627

الجزء الثاني:(06نقاط):اختيار المشاريع الاستثمارية:

أولاً:

حساب القيمة المكتسبة (الرصيد)في نهاية مدة التوظيف:

$$A_n = a \frac{(1+i)^n - 1}{i}$$

$$A_n = 64963.31 \frac{(1.05)^4 - 1}{0.05} = 64963.31(4.310125) = 280000DA$$

ثانياً: المقارنة بين الآلة A و B من خلال معيار القيمة الحالية الصافية:

$$VAN = \sum CAF(1+t)^p + VR(1+t)^n - I_0$$

$$VAN(A) = 90000(1.1)^{-1} + 120000(1.1)^{-2} + 124000(1.1)^{-3} + 87000(1.1)^{-5}$$

$$= 81818.18 + 99173.55 + 93163.03 + 59422.17 + 37255.28 - 250000$$

$$= 120832.21$$

$$VAN(B) = 100000(1.01)^{-1} + 135000(1.1)^{-2} + 138000(1.1)^{-3} + 120000(1.1)^{-4} + 80000(1.1)^{-5} - 280000$$

$$VAN(B) = 157796.1125$$

كلا الآلتين لهما مردودية، لكن ننصح المؤسسة باقتناء الآلة B لأنها الأكثر مردودية .

الجزء الثالث: محاسبة تحليلية: (08 نقاط):

1. إتمام جدول توزيع الأعباء غير المباشرة على الأقسام المتجانسة:

الأقسام الرئيسية				الأقسام المساعدة		البيان
التوزيع	التعبئة	المعايرة	التموين	الصيانة	الإدارة	
154000	62500	77500	106000	88000	68000	Σ التوزيع الأولي
12000	20000	20000	16000	12000	(80000)	الإدارة
10000	30000	30000	18000	(100000)	12000	الصيانة
176000	112500	127500	140000	0	0	Σ التوزيع الثانوي
وحدة مباعه	وحدة منتجة	كمية مستعملة	كمية مشتراة	طبيعة وحدة القياس		
11000	12500	42500	35000	عدد وحدات القياس		
16	9	3	4	تكلفة وحدة القياس		

2. حساب تكلفة شراء المواد الأولية:

تكلفة الشراء = ثمن الشراء + أعباء الشراء المباشرة + أعباء الشراء غير المباشرة

المادة M ₂			المادة M ₁			البيان
Q*P	P	Q	Q*P	P	Q	
450000	30	15000	1300000	65	20000	ثمن الشراء
75000	5	15000	100000	5	20000	أعباء الشراء المباشرة
60000	4	15000	80000	4	20000	أعباء الشراء غير المباشرة

585000		15000	1480000		20000	تكلفة شراء الفترة
80000	32	2500	500000	50	10000	مخزون بداية المدة
665000	38	17500	1980000	66	30000	تكلفة الشراء الإجمالية

3. حساب تكلفة إنتاج المنتجات التامة:

تكلفة الإنتاج = تكلفة شراء المادة الأولية المستعملة + أعباء الإنتاج المباشرة + أعباء الإنتاج غير المباشرة

العطر P ₂			العطر P ₁			البيان
Q*P	P	Q	Q*P	P	Q	
660000	66	10000	990000	66	15000	تكلفة شراء المادة الأولية المستعملة:
285000	38	7500	380000	38	10000	المادة الأولية M ₁ :
50000	10	5000	75000	10	7500	المادة الأولية M ₂ :
21000	75	280	31500	75	420	أعباء الإنتاج المباشرة:
52500	3	17500	75000	3	25000	ورشة المعايرة
45000	9	5000	67500	9	7500	ورشة التعبئة
1113500		5000	1619000		7500	أعباء الإنتاج غير المباشرة:
176050	503	350	375000	750	500	ورشة المعايرة
1289550	241.04	5350	1994000	249.25	8000	ورشة التعبئة
						تكلفة إنتاج الفترة
						مخزون بداية المدة
						تكلفة الإنتاج الإجمالية

4. حساب سعر التكلفة +

سعر التكلفة = تكلفة إنتاج المنتجات المباعة + أعباء التوزيع المباشرة + أعباء التوزيع غير المباشرة:

العطر P ₂			العطر P ₁			البيان
Q*P	P	Q	Q*P	P	Q	
1205200	241.04	5000	1495500	249.25	6000	تكلفة إنتاج المنتجات المباعة:
300000			240000			أعباء التوزيع المباشرة:
80000	16	5000	96000	16	6000	أعباء التوزيع غير المباشرة:
						(قسم التوزيع)
1585200		5000	1831500		6000	سعر التكلفة

5. حساب النتيجة التحليلية: النتيجة التحليلية الإجمالية = رقم الأعمال - سعر التكلفة

P2			P1			البيان
Q*P	P	Q	Q*P	P	Q	
3000000	600	5000	2400000	400	6000	رقم الأعمال
1585200-			-1831500			سعر التكلفة
1414800			568500			النتيجة التحليلية

6. حساب النتيجة التحليلية الصافية:

النتيجة التحليلية الصافية = نت الإجمالية - أعباء غير معتبرة + عناصر إضافية

البيان	+	-
النتيجة التحليلية الإجمالية: P1	568500	
P2	1414800	
الأعباء غير المعتبرة العناصر الإضافية	5000	2250
النتيجة التحليلية الصافية	1986050	

7. معادلة النتيجة:

البيان	المبلغ	%
CA	2400000	100
CV	(1500000)	62.5
MCV	900000	37.5
CF	(331500)	13.8125
R	568500	23.6875

$$Y = 0.375 - 331500$$

حساب عتبة المردودية بالقيمة:

$$SR = 331500 \div 0.375 = 884000 \quad SR = \frac{cf}{t}$$

حساب عتبة المردودية بالكمية:

$$Q_0 = SR / PVU = 884000 / 400 = 2210$$

تحديد تاريخ تحقيق عتبة المردودية:

$$PM = (SR / CA) * 12 = (884000 / 2400000) * 12 = 4.42 \text{ شهر}$$

تاريخ تحقيق عتبة المردودية: 13 ماي N.

التصحيح النموذجي للموضوع الثاني:

الجزء الأول: حساب النتائج :

1. حساب النتائج حسب الوظيفة:

المبلغ	البيان
1000000	1. رقم الأعمال
(600000)	2. كلفة المبيعات:
200000	ح/601
100000	أعباء الشراء
400000	أعباء الإنتاج
(100000)	-ح/72 إنتاج مخزن
400000	3. هامش الربح الإجمالي
70000	المنتجات العملياتية الأخرى
(35000)	الأعباء العملياتية الأخرى
(145000)	تكاليف تجارية
(120000)	تكاليف إدارية
80000	استرجاعات الاستغلال عن خسائر القيمة والمؤونات
250000	4. النتيجة العملياتية
100000	منتجات مالية
50000	أعباء مالية
50000	5. النتيجة المالية
300000	6. النتيجة العادية قبل الضرائب
57000	الضرائب الواجب دفعها على النتائج العادية 19%
-	الضرائب المؤجلة (تغيرات) الواجب دفعها على ن العادية
243000	7. النتيجة الصافية للأنشطة العادية
-	8. النتيجة غير العادية
243000	9. صافي النتيجة للسنة المالية

ثانيا: حساب النتائج التفاضلي:

%	المبلغ	البيان
100	1000000	1. رقم الأعمال: CA
60	600000	2. التكلفة المتغيرة: CV
40	400000	3. الهامش على التكلفة المتغيرة: MCV
15.7	157000	4. الأعباء الثابتة
24.3	243000	5. النتيجة

2. تحديد عتبة المرودية بالقيمة وبالكمية:

$$SR = \frac{CF}{\%MVC} = \frac{157000}{0.4} = 392500$$

$$Q_0 = CF/MCVU = 157000/200 - 120 = 157000/80 = 1962.5$$

التحقيق:

$$Q_0 = SR / PVU = 392500 / 200 = 1962.5$$

Y_1, Y_2

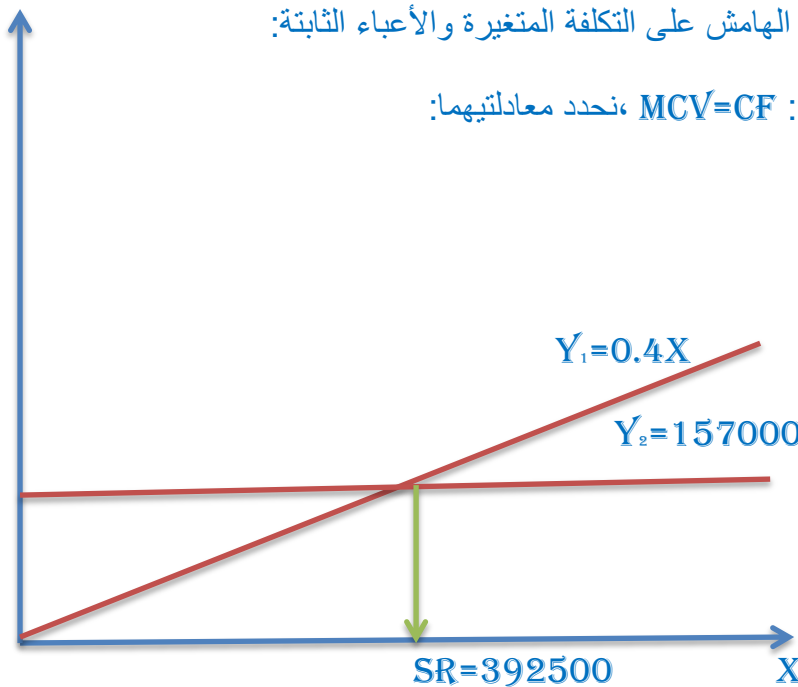
3. التمثيل البياني لعتبة المردودية بطريقة الهامش على التكلفة المتغيرة والأعباء الثابتة:

عند عتبة المردودية لدينا : النتيجة = 0 أي : $MCV = CF$ ، نحدد معادلتيهما:

$$(1) \dots Y_1 = 0.4X : MCV$$

$$(2) \dots Y_2 = 157000 : CF$$

النقاط المساعدة:



1000000	0	X
400000	0	Y1
157000	157000	Y2

4. تحديد تاريخ تحقيق عتبة المردودية:

$$PM = SR / CA * 12 = (392500 / 1000000) * 12 = 4.71$$

تتحقق عتبة المردودية بتاريخ 21 ماي N

• استخراج حدود عتبة المردودية: لدينا : $MCV = CF$ ، $Q(PVU - CVU) = CF$

قيمتها	تحديدها	حدود عتبة المردودية
151.4	$PVU = (CF + CV) / Q = (157000 + 600000) / 5000$	الحد الأدنى لسعر بيع الوحدة PVU
1962.5	$Q = CF / (PVU - CVU) = 157000 / (200 - 120) = 1962.5$	الحد الأدنى للكمية المباعة: Q
168.6	$CVU = (CA - CF) / Q = (1000000 - 157000) / 5000$	الحد الأقصى لتكلفة المتغيرة للوحدة: CVU
400000	$CF = Q(PVU - CVU) = 5000(200 - 120)$	الأعباء الثابتة: CF

الجزء الثاني: (06 نقاط):

أولا : تحليل الميزانية الوظيفية:

%	المبالغ	الخصوم	%	المبالغ	الأصول
%65	1625000	الموارد الثابتة:	%55	1375000	الاستخدامات الثابتة:
%52	1300000	الأموال الخاصة	%45	1125000	الأصول المتداولة:
%13	325000	ديون مالية	%22.5	262500	أ متداولة للاستغلال
%35	875000	الخصوم المتداولة:	%15	375000	أصول م خارج الاستغلال
%19.8	495000	خصوم م للاستغلال	%7.5	187500	خزينة الأصول
%10	250000	خ م خارج الاستغلال			
%5.2	130000	خزينة الخصوم			
%100	2500000	∑ الخصوم	100	2500000	∑ الأصول

2. تحليل الميزانية بواسطة رأس المال العامل الصافي الإجمالي:

أ. حساب FRNG:

رأس المال العامل الصافي الإجمالي = الموارد الثابتة - الإستخدامات الثابتة

$$FRNG = 1625000 - 1375000 = 250000$$

ب. حساب BFR:

الاحتياجات إلى رأس المال العامل = الأصول المتداولة خارج الخزينة - الخصوم المتداولة خارج الخزينة

$$BFR = (1125000 - 187500) - (875000 - 130000) = 937500 - 745000 = 192500$$

ج. حساب الخزينة الصافية: TN:

الخزينة الصافية = خزينة الأصول - خزينة الخصوم

$$TN = 187500 - 130000 = 57500$$

$$TN = FRNG - BFR = 250000 - 192500 = 57500$$

3. التعليق على الوضعية المالية للمؤسسة:

أولاً: قاعدة التوازن الوظيفي محققة بما أن FRNG موجب: الموارد الثابتة استطاعت تغطية الإستخدامات الثابتة والفائض موجه لتغطية الأصول المتداولة.

ثانياً: قاعدة التوازن المالي محققة لأن الخزينة الصافية موجبة: المؤسسة تتوفر على موجودات كافية للوفاء بالتزاماتها النقدية.

ثالثاً: المؤسسة تتمتع بالتححرر المالي لأن نسبة الاستدانة المالية > 0.5 ، تحظى بثقة دائنيها ويمكن لها الحصول على قروض إضافية عند الطلب.

● تحديد قيمة القرض:

$$0.5 = \frac{\text{خزينة الخصوم} + \text{الديون المالية}}{\text{الأموال الخاصة}}$$

$$0.5 = \frac{130000 + 325000 + x}{1300000}$$

$$x = (1300000 * 0.5) - 455000 = 195000$$

ثانياً: استهلاك القروض:

$$I_1 - I_2 = 2262.1155$$

$$I_2 - I_3 = 2375.2215$$

1. إيجاد معدل الفائدة المركبة:

$$1 + i = \frac{I_2 - I_3}{I_1 - I_2} = \frac{2375.2215}{2262.1155} = 1.05$$

$$i = 5\%$$

2. انجاز السطر الأول والثاني من جدول استهلاك القرض:

السنوات	المبلغ في بداية المدة	الفائدة	الاستهلاك	الدفعة	المبلغ في نهاية المدة
1	195000	9750	45242.31	54992.31	149757.69
2	149757.69	7487.8845	47504.4255	54992.31	102253.2645

3. تسجيل قيدي استلام القرض وتسديد الدفعة الأولى:

195000	195000	تاريخ الاستلام البنوك الحسابات الجارية اقتراضات لدى مؤسسات القرض تسجيل استلام القرض	164	512
54992.31	45242.31 9750	N/12/31 اقتراضات لدى مؤسسات القرض أعباء الفوائد البنوك الحسابات الجارية تسجيل عملية تسديد الدفعة الأولى	512	164 661

الجزء الثالث: تحليل التكاليف: (08 نقاط):

1. تحديد الكميات المستعملة، المنتجة، المباعة:

• الاستعمالات:

المادة الأولية: $M1$:

مخ 1 + المشتريات = الاستعمالات + مخ ن

الاستعمالات = مخ 1 + المشتريات - مخ ن = $2000 = 500 - 2500 + 0$

المادة الأولية: $M2$:

الاستعمالات = $2750 = 50 - 2000 + 800$

المنتج نصف المصنع: T :

مخ 1 + المنتجات = الاستعمالات + مخ ن

الاستعمالات = $1300 = 700 - 2000 + 0$ وحدة

• الكمية المنتجة من $P1$ و $P2$:

$$1300 = 0.2P1 + 0.5P2 \dots (1)$$

$$2750 = 0.7P1 + 0.75P2 \dots (2)$$

عند حل جملة معادلتين نجد:

$$P1 = (1300 - 0.5P2) / 0.2$$

$$2750 = 0.7(1300 - 0.5P2) / 0.2 + 0.75P2$$

$$P1 = 1800 \text{ وحدة}$$

$$P2 = 2000 \text{ وحدة}$$

• الكمية المباعة:

المنتج $P1$: مخ 1 + المنتجات = المبيعات + مخ ن

المبيعات = $1900 = 400 - 1800 + 500$ وحدة مباعة

المنتج P2:

المبيعات = 200 + 2000 - 100 = 2100 وحدة مبيعة

2. إتمام جدول توزيع الأعباء غير المباشرة:

• إيجاد مجموع التوزيع الأولي لقسم التموين:

من علاقة التكلفة الوسطية المرجحة للمواد الأولية ضمن معطيات مخ نهاية المدة:

$$CMUP(M1) = 77 = \frac{\text{تكلفة التموين} + \text{أعباء التموين} + \text{تكاليف شراء الفترة} + \text{كمية مخزون بداية المدة}}{\text{تكاليف الشراء الإجمالية}} = \frac{125000 + 5000 + x}{0 + 2500}$$

$$X = 2500 * 77 - 130000 = 62500$$

$$CMUP(M2) = 111 = \frac{800 * 78.25 + 2000 * 81.4 + 2000 * 2 + x}{800 + 2000} \quad X = 81400$$

مجموع التوزيع الثانوي = 8140 + 62500 = 143900

مجموع التوزيع الأولي = مجموع التوزيع الثانوي - 23900 = 120000

التوزيع	الأقسام الرئيسية				الأقسام المساعدة		البيان
	الورشة 3	الورشة 2	الورشة 1	التموين	الصيانة	الإدارة	
90000	448500	129420	95000	120000	62000	66000	Σ التوزيع الثانوي:
1600	16000	28800	19200	6400	8000	(80000)	الإدارة
7000	10500	10500	10500	17500	(70000)	14000	الصيانة
98600	475000	168720	124700	143900	0	0	Σ التوزيع الثانوي
4000	3800	760	/	28780	عدد وحدات القياس		
24.65	125	222	/	5	تكلفة وحدة القياس		

$$X = 66000 + 4/20Y \dots (1)$$

$$Y = 62000 + 5/50X \dots (2)$$

$$X = 80000 \quad Y = 70000$$

1. تكلفة الشراء:

المادة M ₂			المادة M ₁			البيان
Q*P	P	Q	Q*P	P	Q	
162800	81.4	2000	125000	50	2500	ثمن الشراء
4000	2	2000	5000	2	2500	أعباء الشراء المباشرة
81400	5	16280	62500	5	12500	أعباء الشراء غير المباشرة
248200		2000	192500		2500	تكلفة شراء الفترة
62600	78.25	800	0		0	مخزون بداية المدة
310800	111	2800	192500	77	2500	تكلفة الشراء الإجمالية

2. تكلفة إنتاج المنتج نصف المصنع:

المنتج T			البيان
Q*P	P	Q	
154000	775	2000	تكلفة شراء المادة الأولية المستعملة

50000			أعباء الإنتاج المباشرة: ورشة 1
124700			أعباء الإنتاج غير المباشرة : ورشة 1
328700		2000	تكلفة إنتاج الفترة
0		0	مخزون بداية المدة
328700	164.35	2000	تكلفة الإنتاج الإجمالية

3. تكلفة إنتاج الخمارات التامة:

الخمارة P2			الخمارة P1			البيان
Q*P	P	Q	Q*P	P	Q	
147915	164.35	900	65740	164.35	400	تكلفة إنتاج المنتج نصف مصنع
149850	111	1350	155400	111	1400	T تكلفة شراء المادة الأولية
18000	50	360	20000	50	400	المستعملة : M2
18000			20000			اعباء الإنتاج المباشرة : ورشة 2
79920	222	360	88800	222	400	ورشة 3
225000	125	1800	250000	125	2000	أعباء الإنتاج غير المباشرة: ورشة 2 ورشة 3
638685		1800	599940		2000	تكلفة إنتاج الفترة
60000	300	200	128850	257.7	500	مخ 1
698685	349.3425	2000	728790	291.516	2500	تكلفة الإنتاج الإجمالية

4. سعر التكلفة:

الخمارة P2			الخمارة P1			البيان
Q*P	P	Q	Q*P	P	Q	
606750.75	319.3425	1900	612183.6	291.516	2100	تكلفة إنتاج المنتجات
19000	10	1900	21000	10	2100	المباعة
46835	24.65	1900	51765	24.65	2100	أعباء التوزيع المباشرة أعباء التوزيع غير المباشرة
672585.75		1900	619715.4		2100	سعر التكلفة

5. حساب النتيجة التحليلية الإجمالية:

الخمارة P2			الخمارة P1			البيان
Q*P	P	Q	Q*P	P	Q	
760000	400	1900	735000	350	2100	رقم الأعمال
(672585.75)		1900	(619715.4)		2100	سعر التكلفة
87414.25		1900	115284.6		2100	نت ا

6. حساب النتيجة التحليلية الصافية:

نت الصافية = نت الإجمالية P1 و P2 - أعباء غير معتبرة + عناصر إضافية

$$\text{نت الصافية} = 115284.6 - 87414.25 + 7000 + 3542.5 = 199241.35$$