

الموضوع الأول:

التمرين الأول :

اعداد جدول التدفقات الصافية للخزينة للعرض الأول

السنوات	1	2	3	4	5
النواتج	990000	1042500	1087500	1110000	1080000
الأعباء	450000	465000	480000	502500	517500
قسط الاهتلاك	280000	280000	280000	280000	280000
مجموع الأعباء	730000	745000	760000	782500	797500
النتيجة قبل الضرائب	260000	297500	327500	327500	282500
الضرائب الواجب دفعها	65000	74375	81875	81875	70625
النتيجة الصافية	195000	223125	245625	245625	211875
CAF	475000	503125	525625	525625	491875

حساب القيمة الحالية للمشروعين: $VAN = \sum T_p (1+t)^{-p} + VR(1+t)^{-n} - I_0$

العرض الأول :

$$VAN = 475000(1 + 0.08)^{-1} + 503125(1 + 0.08)^{-2} + 525625(1 + 0.08)^{-3} + 525625(1 + 0.08)^{-4} + 491875(1 + 0.08)^{-5} + 85000(1 + 0.08)^{-5} - 1400000 = 667382.97$$

العرض الثاني:

$$VAN = 510000(1 + 0.08)^{-1} + 538125(1 + 0.08)^{-2} + 560625(1 + 0.08)^{-3} + 560625(1 + 0.08)^{-4} + 526875(1 + 0.08)^{-5} - 1200000 = 949278.25$$

نقترح على المؤسسة اختيار العرض الثاني لانه يحقق مردودية أكبر

التمرين الثاني

مؤونة الاخطار

100000	100000	مؤونات أخرى خصوم غير جارية	683
		مؤونة الاخطار	151
		اثبات مؤونة الاخطار	

برمجيات المعلوماتية :

قسط اهتلاك البرمجيات القديمة $An=100000 \times 0.1=10000$ قسط اهتلاك البرمجيات الجديدة $An=30000 \times 0.1 \times 6/12=1500$

11500	11500	مخصصات لاهتلاكات والمؤونات وخ ق أصول غير جارية	681
		اهتلاك برمجيات المعلوماتية	2804
		تسجيل قسط اهتلاك السنوي	

سندات المساهمة الأخرى

النوع A القيمة السوقية = تكلفة الحياة لا توجد خسارة قيمة حالية وبالتالي الخسارة السابقة تسترجع

1000	1000	خسارة القيمة سندات المساهمة الأخرى	296
		استرجاعات الاستغلال خ ق والمؤونات أصول غير جارية	781
		استرجاع خسارة القيمة	

النوع B تكلفة حياة السند $700=500/((500 \times 100)-400000)$

التنازل : نتيجة التنازل = (سعر البيع + خسارة القيمة) - تكلفة الحياة

$$R=((650 \times 500)+(100 \times 500))-(500 \times 700)=35000$$

350000	325000	البنك	512
	50000	خسارة القيمة سندات المساهمة الأخرى	296
		سندات المساهمة الأخرى	262
35000		الأرباح الصافية عن عمليات التنازل عن أصول مالية	767
		التنازل عن سندات النوع B	

مخزون البضاعة: فارق الجرد = الجرد المادي - الجرد المحاسبي

فارق الجرد = 100000 - 120000 = 20000 موجب

0.25

0.5

20000	20000	المخزونات من البضائع	30
20000		منتجات استثنائية عن عمليات التسيير الجاري	757
		تسوية فارق الجرد عن مخزونات البضائع	

المواد الأولية: خ ق الحالية = القيمة السوقية - القيمة المحاسبية = 100000 - 120000 = 20000

0.25

خ ق السابقة = 30000 ، التقييم = خ ق الحالية - خ ق السابقة = 20000 - 30000 = -10000 استرجاع

0.5

20000	20000	خسارة القيمة مواد أولية ولوازم	391
20000		إسترجاعات الاستغلال خ ق و المؤونات أصول جارية	785
		إنقاص مبلغ خسارة القيمة	

الزبائن:

0.25

مصنف قيمة الدين 117000 X ¼ = 29250

0.25

خسارة القيمة 29250 / 0.3 x 1.17 = 7500

0.5

29250	29250	زبائن مشكوك فيهم	416
29250		زبائن	411
		تحويل الزبون مصنف الى مشكوك فيه	
7500	7500	مخصصات لاهتلاكات والمؤونات وخ ق أصول جارية	685
7500		خسارة القيمة عن حسابات الزبائن	491
		إثبات خسارة القيمة للزبون مصنف	

0.5

الزبون منار

قيمة الدين = 117000 - 29250 = 87750 يرصد

3*0.25

الدين خارج الرسم = 87750 / 1.17 = 75000 ، TVA = 75000 * 0.17 = 12750

0.75

87750	75000	خسائر عن حسابات دائنة غير قابلة للتحصيل	654
	12750	رق م محصل	4457
		الزبائن	411
		ترصيد دين الزبون منار	

الجزء الثالث محاسبة تحليلية:

إتمام جدول توزيع الأعباء غير المباشرة:

1

$$\begin{cases} X=17120+0.15y \\ Y=17200+.01x \end{cases}$$

X=20000 y=19200

0.5

العناصر	المراكز الأساسية			المراكز المساعدة	
	التوزيع	الورشة (2)	الورشة (1)	التموين	الإدارة
مجموع التوزيع الاولي	21830	41240	25760	23700	17120
التوزيع الثانوي					
الإدارة	6000	5000	3000	4000	2000
الصيانة	1920	5760	3840	4800	-19200
مجموع التوزيع الثانوي	29750	52000	32600	32500	0
طبيعة وحدة العمل (القياس)	-	-	-	مادة أولية Kg	
عدد وحدات القياس				مشترأة	
تكلفة وحدة القياس				625	
				52	

0.5

حساب تكلفة شراء المواد الأولية

المادة الولية M2			المادة الولية M1			البيان
المبالغ	سعر الوحدة	الكمية	المبالغ	سعر الوحدة	الكمية	
75000	250	300	113750	350	325	ثمن الشراء
6000	20	300	6500	20	325	مصاريف الشراء المباشرة
15600	52	300	16900	52	325	مصاريف الشراء غير المباشرة
96600	322	300	137150	422	325	تكلفة الشراء
57000	-	180	51850	-	125	مخ 1
153600	320	480	189000	420	450	التكلفة الوسطية المرجحة

حساب تكلفة انتاج المنتج الوسيط S

المنتج الوسيط S			البيان
المبالغ	سعر الوحدة	الكمية	
159600	420	380	الاستعمالات المادة الولية M1
18200	35	520	مصاريف الانتاج المباشرة
32600	-	-	مصاريف الإنتاج غير المباشرة
17436	-	-	انتاج جاري اول الفترة
25336	-	-	انتاج جاري اخر الفترة
202500	1125	180	تكلفة الإنتاج
23500	-	20	مخ 1
226000	1130	200	التكلفة الوسطية المرجحة

حساب تكلفة انتاج المنتج التام A

المنتج التام A			البيان
المبالغ	سعر الوحدة	الكمية	
226000	1130	200	الاستعمالات المنتج الوسيط S
134400	320	420	المادة الولية M2
27300	35	780	مصاريف الانتاج المباشرة
52000	-	-	مصاريف الإنتاج غير المباشرة
35460	-	-	انتاج جاري اول الفترة
475160	1697	280	تكلفة الإنتاج
119840	-	70	مخ 1
595000	1700	350	التكلفة الوسطية المرجحة

حساب سعر التكلفة والنتيجة التحليلية

المنتج التام A			البيان
المبالغ	سعر الوحدة	الكمية	
595000	1700	350	تكلفة النتاج المباع
5250	15	350	مصاريف التوزيع المباشرة
29750			مصاريف التوزيع غير المباشرة
630000	1800	350	سعر التكلفة
822500	2350	350	رقم الاعمال
192500	550	350	النتيجة التحليلية

النتيجة التحليلية الصافية = النتيجة التحليلية الإجمالية + عناصر إضافية - أعباء غير معتبرة

$$200000 = 10000 - 17500 + 192500$$

2

1

1

1.5

0.5

الموضوع الثاني:

التمرين الثاني:

إتمام جدول الجرد الدائم للمادة الأولية M1

M	P-U	Q		M	P-U	Q	
27000	45	600	إستهلاكات	14700	49	300	مخ 1
40500	45	900	مخ 2	52800	44	1200	المشتريات
67500	45	1500	ت و م	67500	45	1500	ت و م

إتمام جدول الجرد الدائم للمادة الأولية M2

M	P-U	Q		M	P-U	Q	
23200	58	400	إستهلاكات	13200	66	200	مخ 1
34800	58	600	مخ 2	44800	56	800	المشتريات
58000	58	1000	ت و م	58000	58	1000	ت و م

مجموع التوزيع الثانوي لقسم التموين = الأعباء غير المباشرة ل M1+M2:

الأعباء غير المباشرة للشراء = تكلفة الشراء - ثمن الشراء - أعباء المباشرة للشراء

الأعباء غير المباشرة للشراء M1 = 9600 - 36000 - 52800 = 7200

الأعباء غير المباشرة للشراء M2 = 6400 - 32000 - 44800 = 6400

مجموع التوزيع الثانوي لقسم التموين = 7200 + 6400 = 13600

إتمام جدول توزيع الأعباء غير المباشرة:

التوزيع	الإنتاج	التموين	البيان
38500	57000	13600	مج التوزيع الثانوي
100 دج من رقم الأعمال	-	100 دج من ثمن الشراء	طبيعة وحدة القياس
2750		680	عدد وحدات العمل
14		20	تكلفة وحدة العمل

حساب تكلفة إنتاج المنتج التام A:

المنتج P1			البيان
المبلغ	P-U	Q	
27000	45	600	تكلفة المادة M1 المستعملة
23200	58	400	تكلفة المادة M2 المستعملة
33600	210	160	الأعباء المباشرة للإنتاج
57000	-	-	الأعباء غير المباشرة للإنتاج ورشة 1
140800	352	400	تكلفة الإنتاج
-	-	-	مخ 1
140800	<u>352</u>	400	ت. و. م

حساب سعر التكلفة والنتيجة التحليلية

المنتج P2			المنتج P1			البيان
المبلغ	P-U	Q	المبلغ	P-U	Q	
87900	293.00	300	123200	352.00	350	تكلفة إنتاج المنتجات المباعة
6600			7700			أعباء التوزيع المباشرة
18900	14	1350	19600	14	1400	أعباء التوزيع غير المباشرة
113400			150500			سعر التكلفة
135000	450	300	140000	400	350	رقم لأعمال
21600			-10500			ن التحليلية

النتيجة التحليلية الصافية = 10500 - 21600 = -11100 + $\frac{1200000 \times 10 \times 1}{1200}$ - 6100 = 15000 دج

التمرين الثاني:

معادلة النتيجة بدلالة رقم الاعمال x تكون بالشكل التالي

$$Y = 0.4x - 180000$$

جدول حساب النتائج التفاضلي : من المعادلة نجد :

$$\text{النتيجة} = \text{التكاليف الثابتة} = 180000 \text{ دج}$$

رقم الاعمال

$$180000 = 0.4 \times \text{رقم الاعمال} - 180000 \Rightarrow \text{رقم الاعمال} = 900000 \text{ دج}$$

$$\text{الكمية المباعة} = 900000 / 600 = 1500 \text{ وحدة}$$

$$\text{تكاليف المتغيرة} = 0.60 \times 900000 = 540000 \text{ دج}$$

$$\text{ه/ت م} = 0.40 \times 900000 = 360000 \text{ او } 360000 = 540000 - 900000$$

انجاز جدول حساب النتائج التفاضلي :

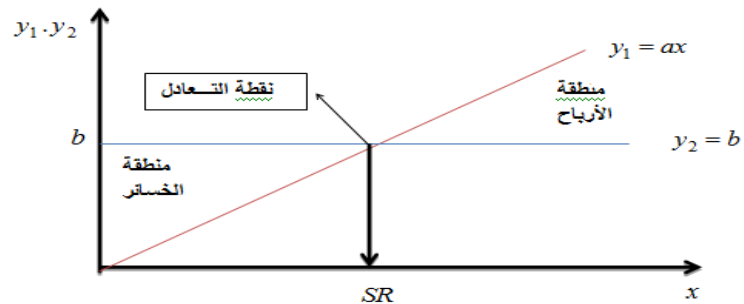
الرقم	بيان	مبالغ	%
1	رقم الأعمال الصافي	900000	100
2	التكلفة المتغيرة	540000	60
3	ه/ت المتغيرة	360000	40
4	التكاليف الثابتة	180000	20
5	النتيجة	180000	20

حساب رقم الاعمال عتبة المردودية = ت نا / نسبة الهامش على التكلفة المتغيرة = $180000 / 0.40 = 450000$ دج

عتبة المردودية بيانيا انطلاقا من ه/ت م = ت نا

$$\text{معادلة الهامش } y_1 = 0.40x \text{ معادلة التكاليف الثابتة } y_2 = 180000$$

X	0	450000	900000
Y ₁	0	180000	360000
Y ₂	180000	180000	180000



الرقم	بيان	مبالغ	%	توقعات سنة 2012
1	رقم الأعمال الصافي	900000	100	$900000 \times 1.1 \times 0.94 = 930600$
2	التكلفة المتغيرة	540000	60	$540000 \times 1.1 = 594000$
3	ه/ت المتغيرة	360000	40	336600
4	التكاليف الثابتة	180000	20	$180000 \times 1.12 = 201600$
5	النتيجة	180000	20	135000

نقترح على المؤسسة الإبقاء على شروط استغلال سنة 2011 لأنها تحقق نتيجة أكبر.

التمرين الثالث:

حساب قيمة القرض:

$$V_0 = 200365.1636 \frac{1 - (1 + 0.08)^{-5}}{0.08} = 800000$$

قيود التسوية:

1 - زيادة مؤونة الأعباء ب: 245000

رقم	بيان	مبالغ
683	مؤونات أخرى خصوم غير جارية	245000
151	مؤونة الأخطار	245000
	زيادة مؤونة الأخطار	

2 - حساب الاستهلاك الثالث والفائدة الثالثة :

$$I_3 = V_2 \times i = 516360.4597 \times 0.08 = 41308.83$$

$$A_3 = a - I_3 = 200365.1636 - 41308.83 = 159056.32$$

1	159056.32	اقتراضات لدى مؤسسات القرض	164
1	41308.83	أعباء الفوائد	661
1	200365.16	البنك	512
		تسديد الدفعة الثالثة	

3 - حساب اهتلاك المعدات الصناعية

$$An = \frac{MA}{n} = \frac{800000}{8} = 100000$$

4 - حساب خسارة القيمة للمعدات الصناعية:

$$Pv = VNC - PVN$$

$$VNC = MA - \Sigma An = 800000 - (100000 \times 3) = 500000$$

$$Pv = VNC - PVN = 500000 - 500000 = 0$$

لا توجد خسارة قيمة.

0.5	100000	مخصصات الاهتلاكات و خسائر القيمة للاصول غير جارية	681
0.5	100000	اهتلاك المعدات الصناعية	2815
		قسط اهتلاك المعدات الصناعية	

أعباء معاينة مسبقا:

الأعباء المعاينة مسبقا = قيمة العبي * (عدد أشهر السنة الموالية / عدد الأشهر الكلية)

$$\text{الأعباء المعاينة مسبقا} = 240000 * (12/2) = 40000 \text{ دج}$$

0.5	40000	أعباء معاينة مسبقا	486
0.5	40000	أقساط التأمينات	616
		تسوية أعباء معاينة مسبقا	

منتوجات معاينة مسبقا :

منتوجات معاينة مسبقا = قيمة المنتج * (عدد أشهر السنة الموالية / عدد الأشهر الكلية)

$$\text{منتوجات معاينة مسبقا} = 100000 * (8/4) = 50000 \text{ دج}$$

0.5	50000	أداء الخدمات	706
0.5	50000	منتوجات معاينة مسبقا	487
		تسوية منتوجات معاينة مسبقا	